

BOLETÍN DIARIO NO. 277/22 EVALUACIÓN DE LA PRESENCIA DE SARGAZO EN EL CARIBE MEXICANO

- El Caribe Mexicano presenta hasta el día 26 de marzo, una cantidad estimada de sargazo de **26, 347 Ton.**
- Con base en los registros correspondientes a otros años, se espera una tendencia incremental, acompañada de algunas fluctuaciones durante los próximos meses; las corrientes locales frente a Quintana Roo y su interacción con el viento, así como el transporte de sargazo del Caribe Central al Caribe Mexicano, determinarán la magnitud en términos de arribo a las costas mexicanas (Figuras 1 y 2).
- La presencia de vientos del noreste interactuando con el sistema de corrientes locales, **continuarán generando durante el día de hoy** una reducción temporal en la velocidad de transporte de algas hacia la costa; el sargazo que se desplaza cerca de la costa en dirección hacia el Canal de Cozumel, continuará recalando bajo una dinámica lenta. Por lo anterior, de acuerdo a los modelos de corrientes y vientos, se espera que, durante las próximas horas, continúen algunos recales, sin superar las características previas al evento norte.
- Se espera que, a partir de mañana, la dirección del viento sea predominantemente del este, con altas probabilidades de intensificarse durante los días siguientes, lo que nuevamente ocasionará transporte de sargazo hacia la costa, acompañado de recales con incrementos graduales en inmediaciones desde Xcalak hasta Pto. Morelos y Cancún, así como playa este de Isla Cozumel. (Figuras 1 y 2).
- El nivel de alertamiento para la estimación de recales en el Caribe Mexicano, se ubica en la categoría "7", que corresponde a la denominación de "Abundante", según la cual, "en algunas playas, el sargazo se acumula en montículos de 70 a 90 cm de altura en menos de 24 horas, cubriendo casi la totalidad de la playa y haciendo imposible el tránsito a pie y con maquinaria", de acuerdo al semáforo y a los criterios de la "Escala para la estimación del recalde de sargazo en las playas del Caribe Mexicano", desarrollada por este Instituto Oceanográfico.
- Actualmente, en la región sur, desde Xcalak hasta inmediaciones de Mahahual, predominan corrientes superficiales con dirección norte y velocidades de 0.57 a 0.96 m/s y en la región norte, desde Sian Ka'an hasta Cancún con dirección noreste y velocidades de 0.66 a 1.28 m/s, encontrándose condiciones de vientos del noreste de 13 a 18 nudos (24 a 33 km/h) (Figura 1).

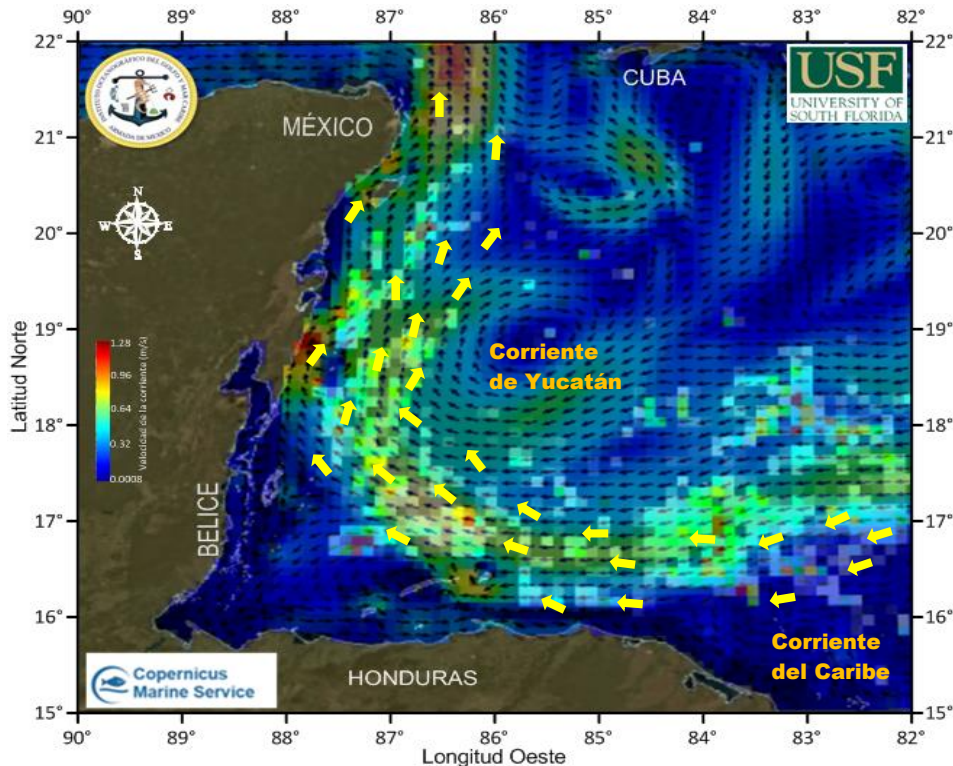


Figura 1.- Cobertura algal (26 de marzo) y modelación de corrientes superficiales (27 de marzo).

SARGAZO Caribe mexicano

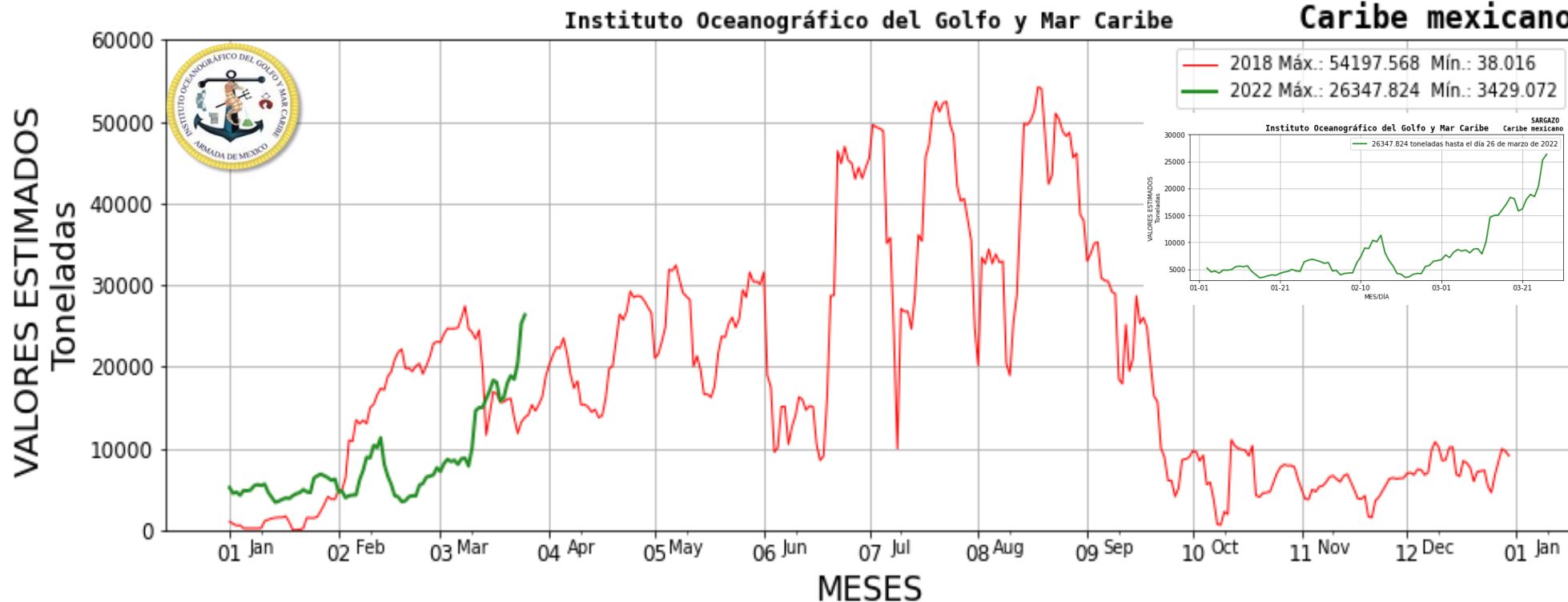


Figura 2.- Valores estimados de la cantidad de sargazo en el Caribe Mexicano. Gráfico comparativo de los años 2018 y 2022 (gráfico mayor) y valores estimados del 01 de enero al 26 de marzo del presente año (gráfico superior derecha) obtenidos a partir de datos de la USF.

Elaboró: Cap. Frag. SMAM. L. Ocean. José Paul Murad Serrano, Tte. Nav. SMAM. L. Ocean. Angélica Reyes Rosales y 1/er. Mtre. SIA. T. Q. I. María Laura Méndez Reyes.

Revisó: Cap. Frag. SMAM. L. Ocean. José Paul Murad Serrano.