

BOLETÍN DIARIO NO. 321/22 EVALUACIÓN DE LA PRESENCIA DE SARGAZO EN EL CARIBE MEXICANO

- El Caribe Mexicano presenta hasta el día 09 de mayo, una cantidad estimada de sargazo de **36,659 Ton**, sin embargo, la continua variación de la cobertura nubosa dificulta la observación del sargazo, por lo que dicho valor pudiera estar subestimado, asimismo, se debe considerar que los valores mostrados en la Figura 2, son representativos únicamente para esta región y no implica que dicha cantidad de algas pueda arribar a las costas mexicanas, ya que una gran porción de la misma, se desplaza hacia el Golfo de México (Figura 1).
De acuerdo a los modelos de corrientes y vientos, el eje horizontal, de la Corriente del Caribe como principal transportador de sargazo, muestra un desplazamiento máximo hacia el sur, **lo que podría originar que durante los próximos días la mayor cantidad de sargazo continúe transportándose hacia la porción sur de la costa, principalmente en inmediaciones de Xcalak, Mahahual y Sian Ka'an, en donde continuará generando recales excesivos, asimismo, la configuración costera, favorece que el sargazo que se desplaza a través del Canal de Yucatán quede atrapado en inmediaciones de Pto. Morelos y Playa Nizuc, Cancún, zonas en donde la intensidad de las corrientes es mayor, pudiendo generar mayores recales en ellas; mientras que en el resto de las áreas costeras, el transporte de algas será de menor magnitud (Figura 1).**
- El nivel de alertamiento para la estimación de recales en el Caribe Mexicano, se ubica en la categoría "8", que corresponde a la denominación de "Excesivo", según la cual, "el sargazo se acumula en algunas playas formando montículos de más de 90 cm de altura en menos de 24 horas, cubriendo toda la zona de playa y haciendo imposible el tránsito a pie y con maquinaria", de acuerdo al semáforo y a los criterios de la "Escala para la estimación del recale de sargazo en las playas del Caribe Mexicano", desarrollada por este Instituto Oceanográfico.
- Actualmente, en la región sur, desde Xcalak hasta inmediaciones de Mahahual, predominan corrientes superficiales con dirección norte y velocidades de 0.14 a 1.66 m/s y en la región norte, desde Sian Ka'an hasta Cancún con direcciones norte y noreste y velocidades de 0.21 a 1.76 m/s, encontrándose condiciones de vientos del este y sureste de 09 a 12 nudos (17 a 23 km/h) (Fig.1).

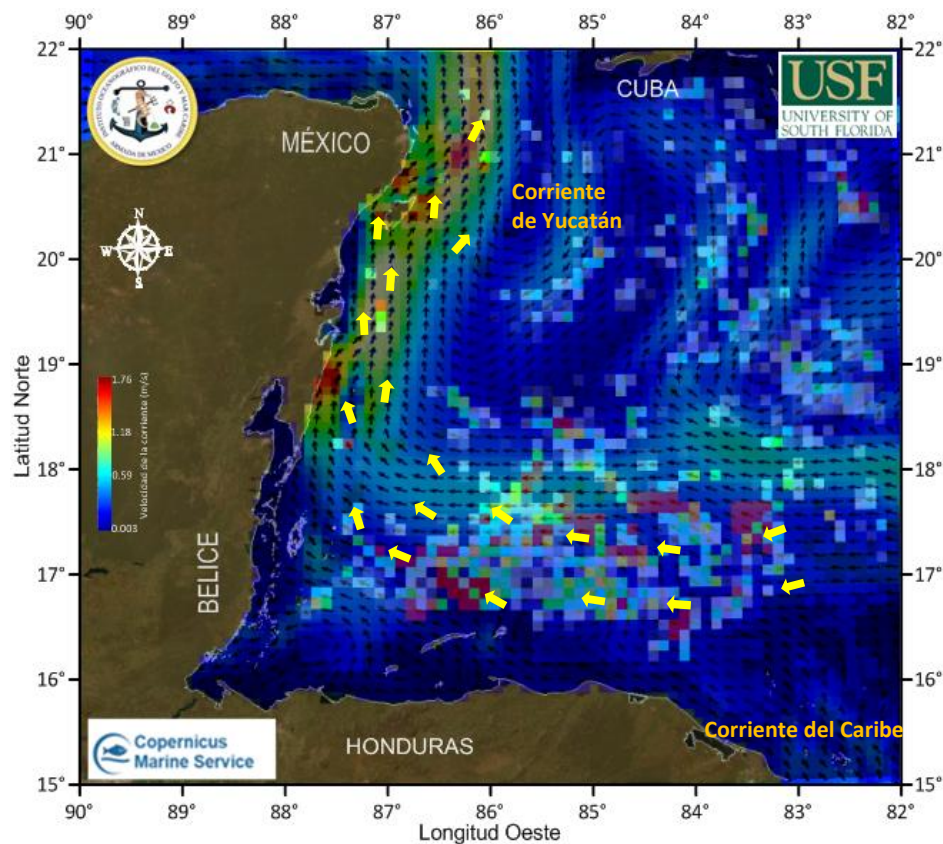


Figura 1.- Cobertura algal (09 de mayo) y modelación de corrientes superficiales (10 de mayo).

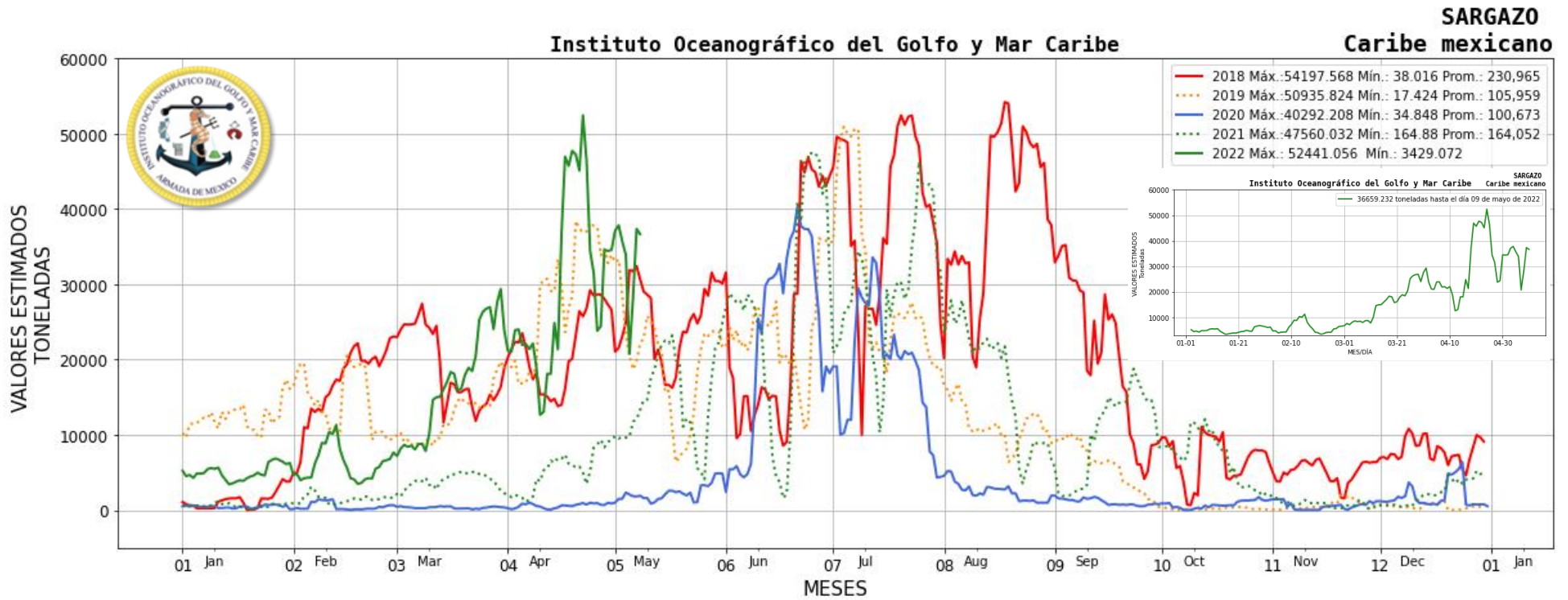


Figura 2.- Valores estimados de la cantidad de sargazo en el Caribe Mexicano. Gráfico comparativo de los años 2018, 2019, 2020, 2021 y 2022 (gráfico mayor) y valores estimados del 01 de enero al 09 de mayo del presente año (gráfico superior derecha) obtenidos a partir de datos de la USF.

Elaboró: Cap. Frag. SMAM. L. Ocean. José Paul Murad Serrano, Tte. Nav. SMAM. L. Ocean. Reynaldo Vargas Laue y Met. José Antonio Rivera Prieto.
Revisó: Cap. Frag. SMAM. L. Ocean. José Paul Murad Serrano.