

BOLETÍN DIARIO NO. 332/22 EVALUACIÓN DE LA PRESENCIA DE SARGAZO EN EL CARIBE MEXICANO

- El Caribe Mexicano presenta hasta el día 20 de mayo una cantidad estimada de sargazo de **41,920 Ton., (sujeta a variación por presencia de nubes) cantidad que supone una disminución de aproximadamente 20% en relación al día de ayer, lo que sugiere que las corrientes generadas debido a la presencia de fuertes vientos del este, han desplazado grandes grupos de algas hacia el Golfo de México y Cuba**, por lo que los recales excesivos observados en las costas mexicanas corresponden a un subgrupo, que desde hace días, se encuentra ampliamente distribuido frente a las costas de Quintana Roo, Honduras y Belice, el cual continuará aportando grandes cantidades de sargazo hacia las áreas cercanas a la costa a través de la Corriente de Yucatán, estimando que en los días restantes del mes continúe siendo el principal generador de recales en las playas mexicanas (Figura 1).
- **Pronóstico. - La influencia de fuertes vientos del este y sureste sobre la dinámica de corrientes en la región, generará durante la presente semana y la siguiente un incremento mayor de recales en prácticamente toda la línea de costa en inmediaciones de: Xcalak, Mahahual, Sian Ka'an, Tulum, Playa del Carmen, Pto. Morelos y Cancún, así como la costa este y sur de Isla Cozumel.**
- El nivel de alertamiento para la estimación de recales en el Caribe Mexicano, se ubica en la categoría "8", que corresponde a la denominación de "Excesivo", según la cual, "el sargazo se acumula en algunas playas formando montículos de más de 90 cm de altura en menos de 24 horas, cubriendo toda la zona de playa y haciendo imposible el tránsito a pie y con maquinaria", de acuerdo al semáforo y a los criterios de la "Escala para la estimación del recalde de sargazo en las playas del Caribe Mexicano", desarrollada por este Instituto Oceanográfico. Actualmente, en la región sur, desde Xcalak hasta inmediaciones de Mahahual, predominan corrientes superficiales con dirección norte y velocidades de 0.92 a 1.38 m/s y en la región norte, desde Sian Ka'an hasta Cancún con direcciones norte y noreste y velocidades de 0.46 a 1.84 m/s, encontrándose condiciones de vientos del este y sureste de 21 a 25 nudos (39 a 46 km/h) (Fig.1).

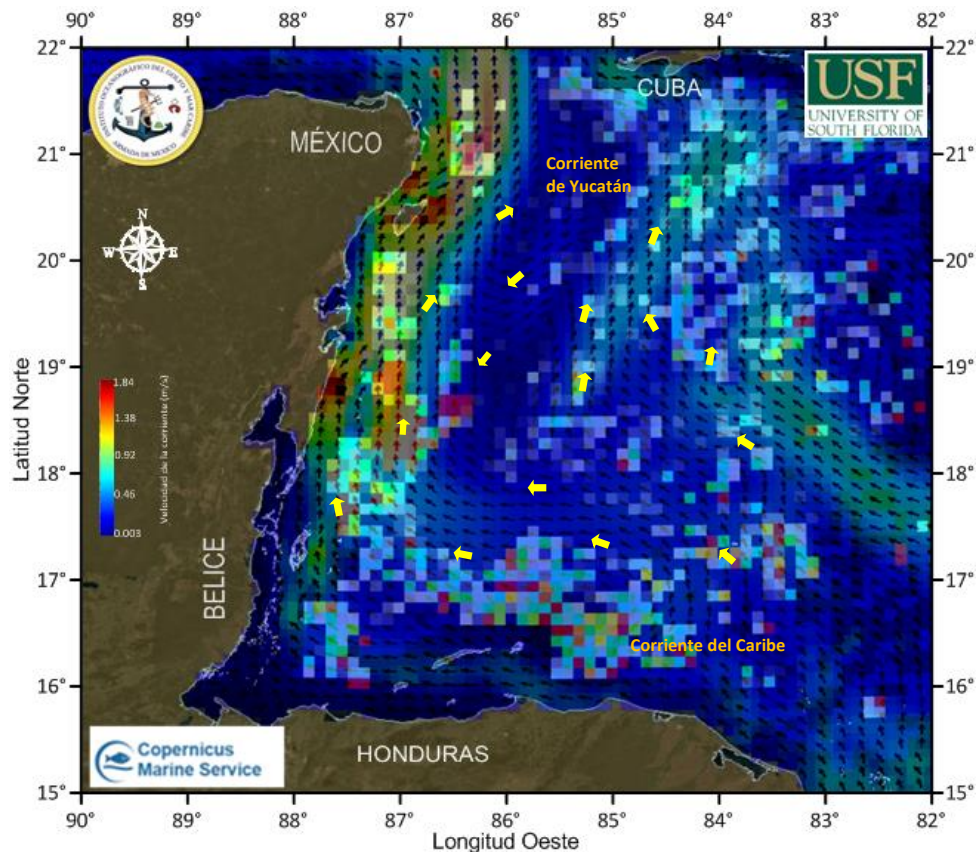


Figura 1.- Cobertura algal (20 de mayo) y modelación de corrientes superficiales (21 de mayo).

**SARGAZO
 Caribe mexicano**

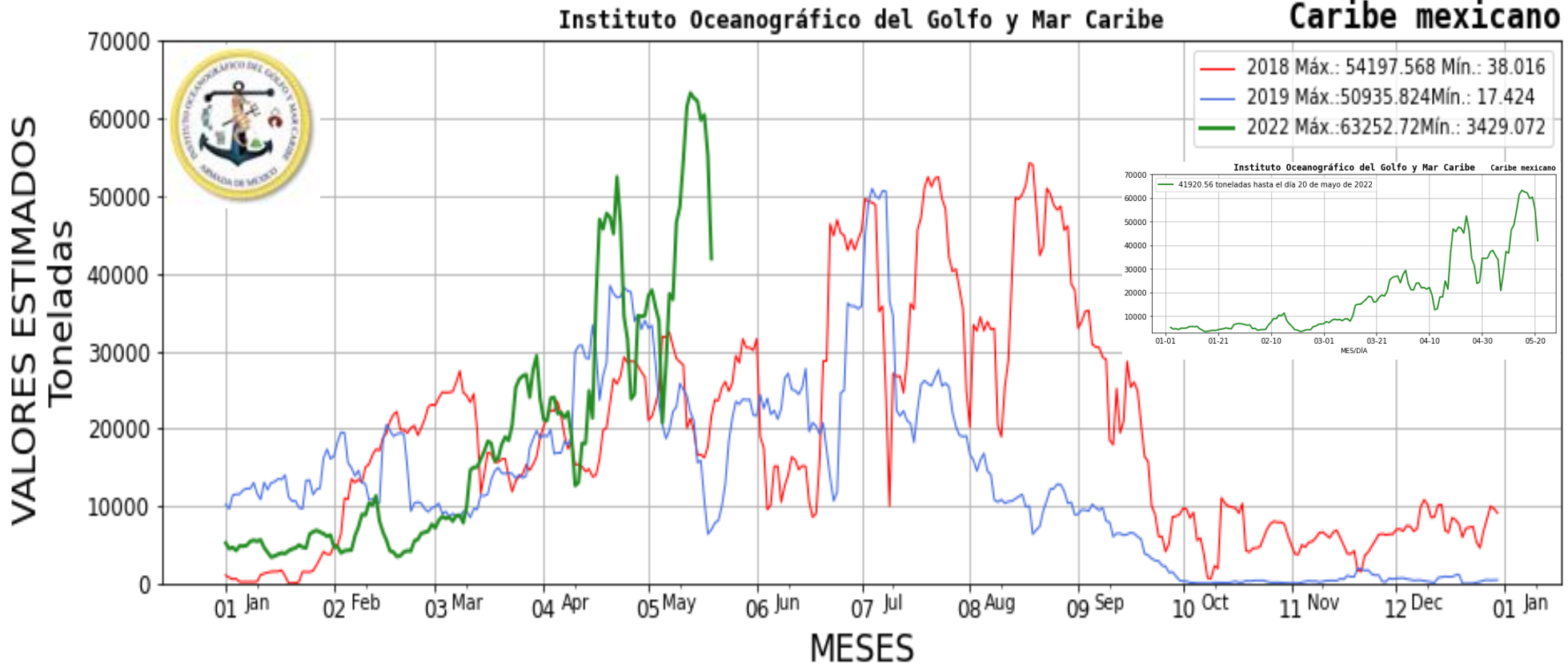


Figura 2.- Valores estimados de la cantidad de sargazo en el Caribe Mexicano. Gráfico comparativo de los años 2018, 2019, 2020, 2021 y 2022 (gráfico mayor) y valores estimados del 01 de enero al 20 de mayo del presente año (gráfico superior derecha) obtenidos a partir de datos de la USF.

Elaboró: Cap. Frag. SMAM. L. Ocean. José Paul Murad Serrano, Tte. Nav. SMAM. L. Ocean. Angélica Reyes Rosales y 1/er. Mtre. SIA. T.Q. I. María Laura Méndez Reyes.

Revisó: Cap. Frag. SMAM. L. Ocean. José Paul Murad Serrano.