

BOLETÍN DIARIO NO. 338/22 EVALUACIÓN DE LA PRESENCIA DE SARGAZO EN EL CARIBE MEXICANO

- El Caribe Mexicano presenta hasta el día 26 de mayo una cantidad estimada de sargazo de **12,039.84 Ton.**, (cantidad que debido a la presencia de alta nubosidad se considera poco confiable y de difícil estimación).
- La dinámica de corrientes observada a través de los modelos utilizados muestra que la mayoría de los grupos de sargazo que pudieran estar ingresando al Caribe Mexicano, en las zonas ubicadas al sur de Cuba y al oeste de las Islas Caimán, podrían continuar desplazándose hacia el Golfo de México, lo cual aumenta la probabilidad de que las cantidades (totales en la región) continúen disminuyendo paulatinamente en los próximos días. Por otra parte, los remanentes del grupo de sargazo cuyo recorrido comprende las zonas situadas al norte de Honduras y frente Belice y Quintana Roo, continuarán desplazándose hacia las costas mexicanas. (Figuras 1 y 2).
- Pronóstico. - Se prevé que continúen los recales en prácticamente toda la línea de costa, de acuerdo a las siguientes probabilidades de acumulación por sitio, en inmediaciones de: Xcalak y Mahahual (17 %); Sian Ka'an (4.2 %); Tulum, Boca Paila, Zamach (8.3 %); Tulsayab (2%); Akumal, Pto. Aventuras (4.2 %); Playa del Carmen, Playa Paraíso, Pta. Maroma (10.4%); Puerto Morelos, Punta Nizuc, Sur de Cancún (17%) y costa este y sur de Cozumel (37.5%).
- El nivel de alertamiento para la estimación de recales en el Caribe Mexicano, se ubica en la categoría "8", que corresponde a la denominación de "Excesivo", según la cual, "el sargazo se acumula en algunas playas formando montículos de más de 90 cm de altura en menos de 24 horas, cubriendo toda la zona de playa y haciendo imposible el tránsito a pie y con maquinaria", de acuerdo al semáforo y a los criterios de la "Escala para la estimación del recalcado de sargazo en las playas del Caribe Mexicano", desarrollada por este Instituto Oceanográfico. Actualmente, en la región sur, desde Xcalak hasta inmediaciones de Mahahual, predominan corrientes superficiales con dirección norte y velocidades de 0.41 a 1.25 m/s y en la región norte, desde Sian Ka'an hasta Cancún con direcciones este y sureste y velocidades de 0.83 a 1.66 m/s, encontrándose condiciones de vientos del este de 8 a 13 nudos (13 a 21 km/h) (Figura 1).

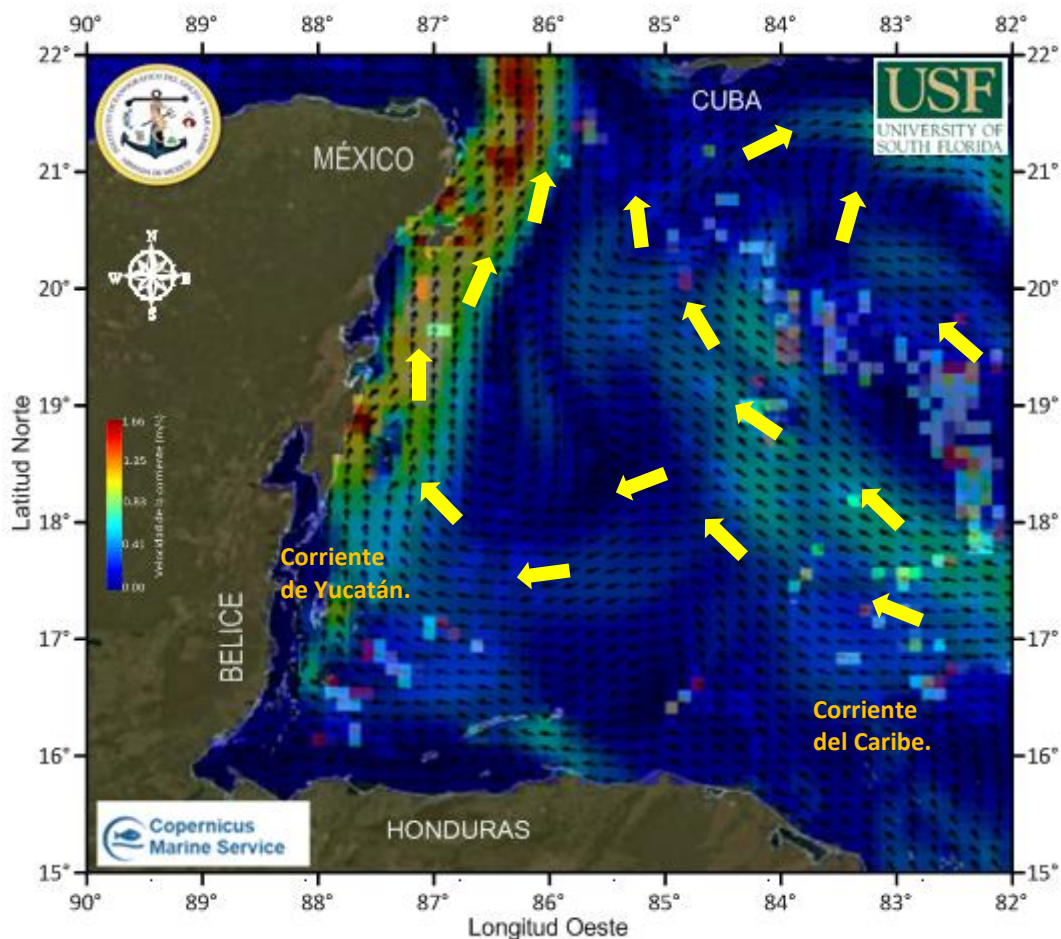


Figura 1.- Cobertura algal (26 de mayo) y modelación de corrientes superficiales (27 de mayo).



SARGAZO Caribe mexicano

Instituto Oceanográfico del Golfo y Mar Caribe

VALORES ESTIMADOS
Toneladas

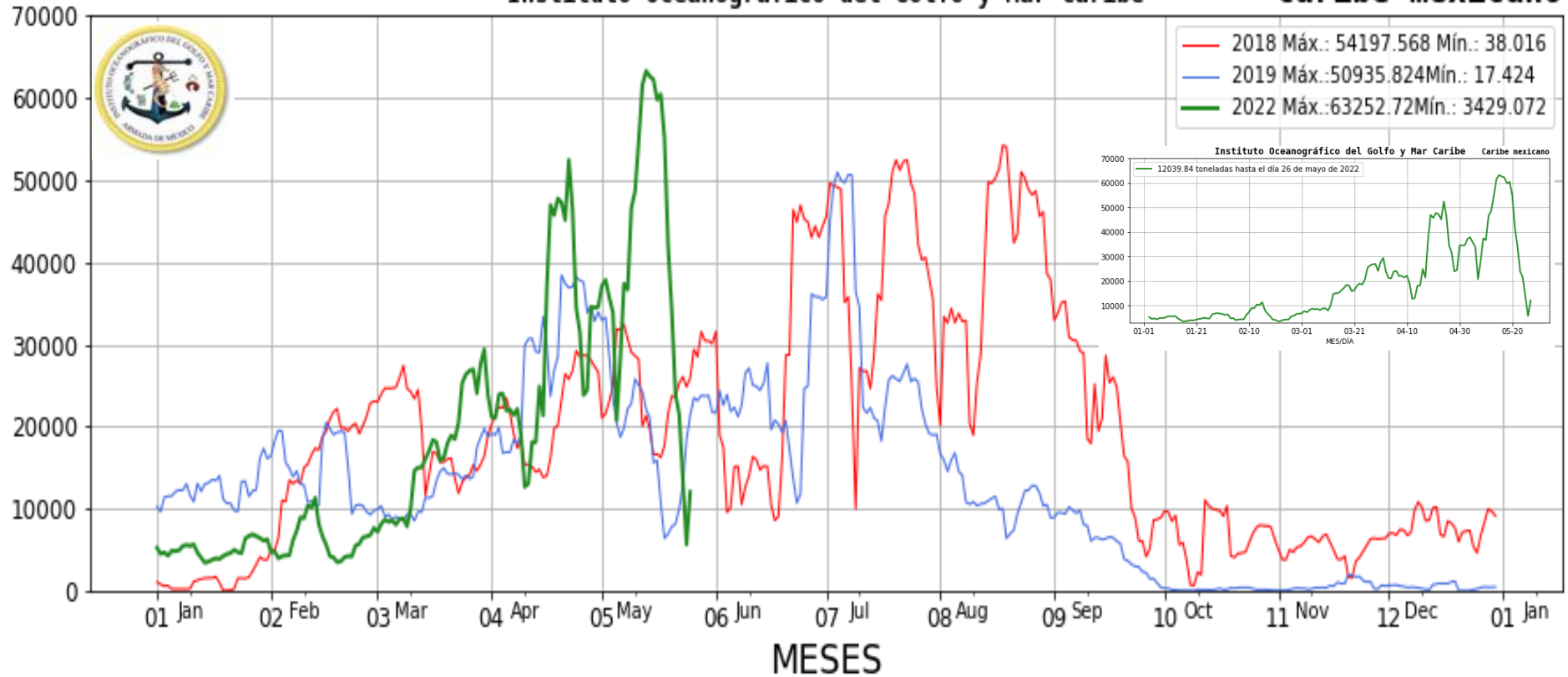


Figura 2.- Valores estimados de la cantidad de sargazo en el Caribe Mexicano. Gráfico comparativo de los años 2018, 2019, 2020, 2021 y 2022 (gráfico mayor) y valores estimados del 01 de enero al 26 de mayo del presente año (gráfico superior derecha) obtenidos a partir de datos de la USF.

Elaboró: Cap. Frag. SMAM. L. Ocean. José Paul Murad Serrano y 1/er. Mtre. SIA. T. Q. I. María Laura Méndez Reyes.

Revisó: Cap. Frag. SMAM. L. Ocean. José Paul Murad Serrano.

